



การประเมินความเสี่ยงการทุจริต
ของโรงพยาบาลแหลมฉบัง
ประจำปีงบประมาณ พ.ศ. ๒๕๖๙



โรงพยาบาลแหลมฉบัง

กลุ่มงานบริหารทั่วไป

คำนำ

รายงานการวิเคราะห์ความเสี่ยงและแผนบริหารความเสี่ยงการทุจริตของโรงพยาบาลแหลมฉบัง ประจำปีงบประมาณ ๒๕๖๙ ได้จัดทำขึ้นเพื่อวิเคราะห์ความเสี่ยงเกี่ยวกับการปฏิบัติงานที่อาจเกิดการทุจริต เพื่อกำหนดมาตรการป้องกันการทุจริตและประพฤตินิยมของเจ้าหน้าที่ของหน่วยงาน พัฒนาระบบ การบริหารงานที่โปร่งใส ตรวจสอบได้ และการแก้ไขปัญหาการกระทำผิดวินัยของเจ้าหน้าที่รัฐที่เป็นปัญหา สำคัญและพบบ่อย รวมถึงความเสี่ยงเกี่ยวกับการปฏิบัติงานที่อาจเกิดผลประโยชน์ทับซ้อน และจัดทำเป็น แผนบริหารความเสี่ยงการทุจริต เพื่อเผยแพร่แก่บุคลากรในโรงพยาบาลแหลมฉบังให้ตระหนักถึง การปฏิบัติหน้าที่ราชการด้วยความซื่อสัตย์ สุจริต ร่วมสร้างวัฒนธรรมสุจริต สร้างสังคมที่ไม่ทนต่อการทุจริต

โรงพยาบาลแหลมฉบัง
กลุ่มงานบริหารทั่วไป
ผู้จัดทำ

สารบัญ

	หน้า
คำนำ	
บทที่ ๑ บทนำ	
ความรู้ทั่วไปเกี่ยวกับความเสี่ยงและการทุจริต	๑
วัตถุประสงค์การวิเคราะห์ความเสี่ยงการทุจริต	๓
บทที่ ๒ แนวคิดการวิเคราะห์ความเสี่ยงการทุจริต	
กรอบการประเมินความเสี่ยงการทุจริต	๔
องค์ประกอบของการบริหารความเสี่ยง ERM	๕
บทที่ ๓ การประเมินความเสี่ยงการทุจริต	
องค์ประกอบที่ทำให้เกิดการทุจริต	๗
ขอบเขตการประเมินความเสี่ยงการทุจริต	๗
บทที่ ๔ ขั้นตอนการประเมินความเสี่ยงการทุจริต	
ขั้นตอนที่ ๑ การระบุความเสี่ยง (Risk Identification)	๘
ขั้นตอนที่ ๒ การวิเคราะห์สถานะความเสี่ยงการทุจริต	๙
ขั้นตอนที่ ๓ เมทริกซ์ระดับความเสี่ยงการทุจริต (Risk level matrix)	๑๐
ขั้นตอนที่ ๔ การประเมินการควบคุมความเสี่ยงการทุจริต (Risk-Control Matrix Assessment)	๑๑
ขั้นตอนที่ ๕ แผนบริหารความเสี่ยงการทุจริต	๑๒
ขั้นตอนที่ ๖ การจัดทำรายงานผลการป้องกัน	๑๓
ขั้นตอนที่ ๗ จัดทำระบบบริหารความเสี่ยง	๑๔
ขั้นตอนที่ ๘ การจัดทำรายงานการบริหารความเสี่ยงการทุจริต	๑๖
ขั้นตอนที่ ๙ การรายงานผลการดำเนินงานตามแผนบริหารความเสี่ยงการทุจริต	๑๗

บทที่ ๑

บทนำ

ความรู้ทั่วไปเกี่ยวกับความเสี่ยงและการทุจริต

ความหมาย

ความเสี่ยง หมายถึง ความเป็นไปได้ของเหตุการณ์หรือการดำเนินการใดๆ ที่อาจจะเกิดขึ้นจากภายในและภายนอกที่มีผลกระทบต่อองค์กรในทางที่เสียหายเป็นผลให้การดำเนินงานอาจไม่ประสบผลสำเร็จตามวัตถุประสงค์และเป้าหมายที่กำหนดไว้

ผลประโยชน์ทับซ้อน หมายถึง ผลประโยชน์ทับซ้อน Conflict of Interest หรือที่ ภาษาไทยใช้คำว่า ผลประโยชน์ทับซ้อน หรือการขัดกันของผลประโยชน์ส่วนตัวและผลประโยชน์ส่วนรวมเป็นคำที่ถูกกล่าวถึงอย่างกว้างขวางในหลายๆ สังคม ในรอบปีที่ผ่านๆ มา โดยเฉพาะอย่างยิ่งในช่วงที่เกิดปัญหาการทุจริตคอร์รัปชันของผู้ดำรงตำแหน่งทางการเมือง หรือผู้ดำรงตำแหน่งระดับสูงในองค์กรต่างๆ ไม่ว่าจะเป็นภาครัฐหรือภาคเอกชน ซึ่งส่งผลกระทบต่อและสร้างความเสียหายให้กับสังคมโดยรวม

การทุจริต หมายถึง พจนานุกรมฉบับราชบัณฑิตยสถานได้ให้ความหมายการทุจริต คือ ประพฤติชั่ว คดโกง ไม่ซื่อตรง ประมวลกฎหมายอาญาให้คำนิยามไว้ในมาตรา ๑ (๑) ได้บัญญัติให้ความหมายว่า เพื่อแสวงหาประโยชน์ที่มีควรได้โดยชอบด้วยกฎหมายสำหรับตนเองหรือผู้อื่น

พระราชบัญญัติประกอบรัฐธรรมนูญว่าด้วยการป้องกันและปราบปรามการทุจริต พ.ศ. ๒๕๖๑ มาตรา ๔ ได้บัญญัติว่าทุจริตต่อหน้าที่ หมายความว่า ปฏิบัติหรือละเว้นการปฏิบัติอย่างใดในตำแหน่ง หรือหน้าที่ หรือปฏิบัติหรือละเว้นการปฏิบัติอย่างใดในพฤติการณ์ที่อาจทำให้ผู้อื่นเชื่อว่ามีตำแหน่ง หรือหน้าที่ทั้งที่ตนมิได้มีตำแหน่งหรือหน้าที่นั้น หรือใช้อำนาจในตำแหน่งหรือหน้าที่ ทั้งนี้เพื่อแสวงหาประโยชน์ที่มีควรได้โดยชอบสำหรับตนเองหรือผู้อื่น หรือกระทำการอันเป็นความผิดต่อตำแหน่งหน้าที่ราชการ หรือความผิดต่อตำแหน่งหน้าที่ในการยุติธรรมตามประมวลกฎหมายอาญาหรือตามกฎหมายอื่น

พระราชบัญญัติมาตรการของฝ่ายบริหารในการป้องกันและปราบปรามการทุจริต พ.ศ. ๒๕๕๑ มาตรา ๓ บัญญัติว่าทุจริตในภาครัฐ หมายความว่า ทุจริตต่อหน้าที่หรือประพฤตินิষอบในภาครัฐ ทุจริตต่อหน้าที่ หมายความว่า ปฏิบัติหรือละเว้นการปฏิบัติอย่างใดในตำแหน่ง หรือปฏิบัติหรือละเว้นการ ปฏิบัติอย่างใดในพฤติการณ์ที่อาจทำให้ผู้อื่นเชื่อว่ามีตำแหน่งหรือหน้าที่ทั้งที่ตนมิได้มีตำแหน่งหรือหน้าที่นั้น หรือใช้อำนาจในตำแหน่งหรือหน้าที่ ทั้งนี้ เพื่อแสวงหาประโยชน์ที่มีควรได้โดยสำหรับตนเองหรือผู้อื่นหรือ กระทำการอันเป็นความผิดต่อตำแหน่งหน้าที่ราชการหรือความผิดต่อตำแหน่งหน้าที่ในการยุติธรรมตามประมวลกฎหมายอาญาหรือตามกฎหมายอื่น

ความเสี่ยงสามารถจำแนกออกเป็น ๔ ลักษณะ ดังนี้

๑. **ความเสี่ยงด้านกลยุทธ์ (Strategic Risk : S)** หมายถึง ความเสี่ยงเกี่ยวกับการบรรลุเป้าหมายและพันธกิจในภาพรวมที่เกิดจากการเปลี่ยนแปลงของสถานการณ์และเหตุการณ์ภายนอกที่ส่งผลกระทบต่อกลยุทธ์ที่กำหนดไว้และการปฏิบัติตามแผนกลยุทธ์ไม่เหมาะสม รวมถึงความไม่สอดคล้องกันระหว่างนโยบายเป้าหมายกลยุทธ์ โครงสร้างองค์กร ภาวะการแข่งขัน ทรัพยากรและสภาพแวดล้อม อันส่งผลกระทบต่อวัตถุประสงค์หรือเป้าหมายขององค์กร

๒. ความเสี่ยงด้านการดำเนินงาน (Operational Risk : O) เกี่ยวข้องกับประสิทธิภาพ ประสิทธิผลหรือผลการปฏิบัติงาน โดยความเสี่ยงที่อาจเกิดขึ้นเป็นความเสี่ยง เนื่องจากกระบวนการภายในองค์กร กระบวนการเทคโนโลยี หรือนวัตกรรมที่ใช้ บุคลากร ความเพียงพอของข้อมูลส่งผลกระทบต่อประสิทธิภาพ ประสิทธิผลในการดำเนินโครงการ

๓. ความเสี่ยงด้านการเงิน (Financial Risk : F) เป็นความเสี่ยงเกี่ยวกับการบริหาร งบประมาณและการเงิน เช่น การบริหารการเงินที่ถูกต้อง ไม่เหมาะสม ทำให้ขาดประสิทธิภาพ และไม่ทันต่อสถานการณ์ หรือเป็นความเสี่ยงที่เกี่ยวข้องกับการเงินขององค์กร เช่น การประมาณการงบประมาณไม่เพียงพอ และไม่สอดคล้องกับขั้นตอนการดำเนินการ เป็นต้น เนื่องจากขาดการจัดหาข้อมูล การวิเคราะห์ การวางแผน การควบคุม และการจัดทำรายงานเพื่อนำมาใช้ในการบริหารงบประมาณ และการเงินดังกล่าว

๔. ความเสี่ยงด้านการปฏิบัติตามกฎหมาย (Compliance Risk : C) เกี่ยวข้องกับการ ปฏิบัติตามกฎหมายระเบียบต่างๆ โดยความเสี่ยงที่อาจเกิดขึ้นเป็นความเสี่ยง เนื่องจากความไม่ชัดเจนความไม่ทันสมัย หรือความไม่ครอบคลุมของกฎหมาย กฎระเบียบ ข้อบังคับต่างๆ รวมถึงการทำนิติกรรมสัญญา การร่างสัญญา ที่ไม่ครอบคลุมการดำเนินงาน

สาเหตุและปัจจัยที่นำไปสู่การทุจริต

๑. โอกาส แม้ว่าในปัจจุบันมีหน่วยงานและกฎหมายที่เกี่ยวข้องกับการป้องกันและปราบปรามการทุจริต แต่พบว่ายังมีช่องว่างที่ทำให้เกิดโอกาสของการทุจริต ซึ่งโอกาสดังกล่าวเกิดขึ้นจากการบังคับใช้กฎหมายที่ไม่เข้มแข็ง กฎหมาย กฎระเบียบไม่รัดกุม และอำนาจหน้าที่โดยเฉพาะข้าราชการระดับสูงก็เป็นอีกโอกาสหนึ่งที่ทำให้เกิดการทุจริต

๒. สิ่งจูงใจ เป็นที่ยอมรับว่าสถานะทางเศรษฐกิจที่มุ่งเน้นเรื่องของวัตถุนิยม สังคมนิยม ทำให้คนในปัจจุบันมุ่งเน้นที่จะสร้างความร่ำรวย ด้วยเหตุนี้จึงเป็นแรงจูงใจให้เจ้าหน้าที่ที่มีแนวโน้มที่จะทำพฤติกรรมทุจริตมากยิ่งขึ้น

๓. การขาดกลไกในการตรวจสอบความโปร่งใส การทุจริตในปัจจุบันมีรูปแบบที่ซับซ้อนขึ้น โดยเฉพาะการทุจริตในเชิงนโยบายที่ทำให้การทุจริตกลายเป็นความชอบธรรมในสายตาของประชาชน ขาดกลไกการตรวจสอบความโปร่งใสที่มีประสิทธิภาพ ดังนั้นจึงเป็นการยากที่จะเข้าไปตรวจสอบการทุจริตของบุคคลเหล่านี้

๔. การผูกขาด ในบางกรณีการดำเนินงานของภาครัฐ ได้แก่ การจัดซื้อ-จัดจ้าง เป็นเรื่องของการผูกขาด ดังนั้นจึงมีความเกี่ยวข้องเป็นห่วงโซ่ผลประโยชน์ทางธุรกิจ ในบางครั้งอาจพบบริษัทมีการให้สินบนแก่เจ้าหน้าที่เพื่อให้ตนเองได้รับสิทธิในการดำเนินงานโครงการของภาครัฐ รูปแบบของการผูกขาด เช่น การผูกขาดในโครงการก่อสร้างและโครงสร้างพื้นฐานภาครัฐ

๕. การได้รับค่าตอบแทนที่ไม่เหมาะสม รายได้ไม่เพียงพอต่อรายจ่าย ความยากจนถือเป็นปัจจัยหนึ่งที่ทำให้ข้าราชการมีพฤติกรรมทุจริต เพราะความต้องการที่จะมีสภาพความเป็นอยู่ที่ดีขึ้น ทำให้เจ้าหน้าที่ต้องแสวงหาช่องทางเพื่อเพิ่ม “รายได้พิเศษ” ให้กับตนเองและครอบครัว

๖. การขาดจริยธรรม คุณธรรม ในสมัยโบราณ ความซื่อสัตย์สุจริตเป็นคุณธรรมที่ได้รับการเน้นเป็นพิเศษถือว่าเป็นเครื่องวัดความดีของคน แต่ปัจจุบัน พบว่า คนมีความละอายต่อบาปและเกรงกลัวบาปน้อยลง และมีความเห็นแก่ตัวมากยิ่งขึ้น มองแต่ประโยชน์ส่วนตนเป็นที่ตั้งมากกว่าที่จะยึดผลประโยชน์ส่วนรวม

๗. มีค่านิยมที่ผิด ปัจจุบันค่านิยมของสังคมได้เปลี่ยนจากการยกย่องคนดี คนที่มีความซื่อสัตย์สุจริตเป็นยกย่องคนที่มีเงิน คนที่เป็นเศรษฐี มหาเศรษฐี คนที่มีตำแหน่งหน้าที่การงานสูง

ด้วยเหตุนี้ ผู้ที่มีค่านิยมที่ผิดเห็นว่าการทุจริตเป็นวิถีชีวิตเป็นเรื่องปกติธรรมดา เห็นคนชื่อเป็นคนเชื่อ เห็นคนโกงเป็นคนฉลาด ยอมจะทำการทุจริต ฉ้อราษฎร์บังหลวง โดยไม่มีความละอายต่อบุญและบาป และไม่เกรงกลัวต่อกฎหมายของบ้านเมือง

วัตถุประสงค์การวิเคราะห์ความเสี่ยงการทุจริต

๑. เพื่อลดโอกาสและผลกระทบที่จะทำให้เกิดความเสียหายต่อการดำเนินงานที่อาจเกิดขึ้นในอนาคตให้อยู่ในระดับที่สามารถยอมรับได้ และตรวจสอบได้อย่างมีระบบ

๒. เพื่อกำหนดมาตรการ กิจกรรมในการจัดการความเสี่ยงและมีการติดตามประเมินอย่างต่อเนื่อง

๓. เพื่อเพิ่มประสิทธิภาพบริหารงานขององค์กรให้สอดคล้องกับสถานการณ์ปัจจุบันในการบรรลุตามเป้าหมายที่กำหนด

๔. เพื่อให้บุคลากรได้รับรู้ และตระหนักเห็นความสำคัญของการบริหารจัดการความเสี่ยง สามารถบริหารจัดการความเสี่ยงได้อย่างเป็นระบบ

บทที่ ๒

แนวคิดการวิเคราะห์ความเสี่ยงการทุจริต

การบริหารจัดการความเสี่ยงมีความแตกต่างจากการตรวจสอบภายใน การบริหารจัดการความเสี่ยงเป็นการทำงานในลักษณะที่ทุกภาระงานต้องประเมินความเสี่ยงก่อนปฏิบัติงานทุกครั้ง และเผื่อระวังความเสี่ยงล่วงหน้าจากทุกภาระงานร่วมกันโดยเป็นส่วนหนึ่งของความรับผิดชอบปกติที่มีการรับรู้และยอมรับจากผู้ที่เกี่ยวข้อง (ผู้นำส่งงาน) เป็นลักษณะ pre – decision ส่วนการตรวจสอบภายในจะเป็นลักษณะการกำกับติดตามความเสี่ยงเป็นการสอบทานเป็นลักษณะ post – decision

กรอบการประเมินความเสี่ยงการทุจริต กรอบตามหลักของการควบคุมภายในองค์กร COSO ๒๐๑๓ (Committee of sponsoring organizations ๒๐๑๓) ซึ่งเป็นมาตรฐานที่ได้รับการยอมรับ ประกอบด้วย ๕ องค์ประกอบ ๑๗ หลักการ ดังนี้

องค์ประกอบที่ ๑ สภาพแวดล้อมการควบคุม (Control Environment)

- หลักการที่ ๑ องค์กรยึดหลักความซื่อตรงและจริยธรรม
- หลักการที่ ๒ คณะกรรมการแสดงออกถึงความรับผิดชอบต่อการกำกับ ดูแล
- หลักการที่ ๓ คณะกรรมการและฝ่ายบริหาร มีอำนาจการสั่งการชัดเจน
- หลักการที่ ๔ องค์กร จูงใจ รักษาไว้และจูงใจพนักงาน
- หลักการที่ ๕ องค์กรผลักดันให้ทุกตำแหน่งรับผิดชอบต่อการควบคุมภายใน

องค์ประกอบที่ ๒ การประเมินความเสี่ยง (Risk Assessment)

- หลักการที่ ๖ กำหนดเป้าหมายชัดเจน
- หลักการที่ ๗ ระบุและวิเคราะห์ความเสี่ยงอย่างครอบคลุม
- หลักการที่ ๘ พิจารณาโอกาสที่จะเกิดการทุจริต
- หลักการที่ ๙ ระบุและประเมินความเปลี่ยนแปลงที่จะกระทบต่อการควบคุมภายใน

องค์ประกอบที่ ๓ กิจกรรมการควบคุม (Control Activities)

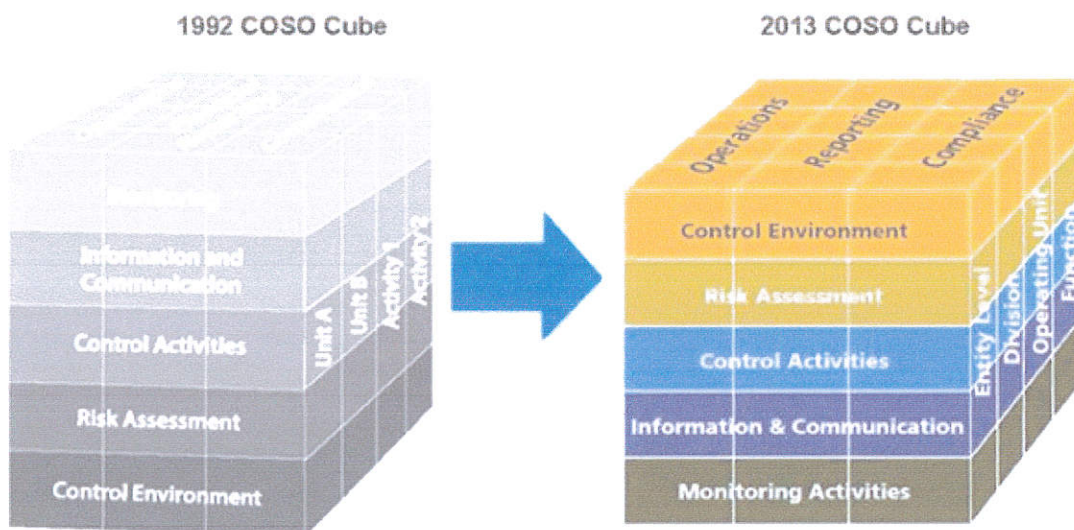
- หลักการที่ ๑๐ ควบคุมความเสี่ยงให้อยู่ในระดับที่ยอมรับได้
- หลักการที่ ๑๑ พัฒนาระบบเทคโนโลยีที่ใช้ในการควบคุม
- หลักการที่ ๑๒ ควบคุมให้นโยบายสามารถปฏิบัติได้

องค์ประกอบที่ ๔ สารสนเทศและการสื่อสาร (Information and communication)

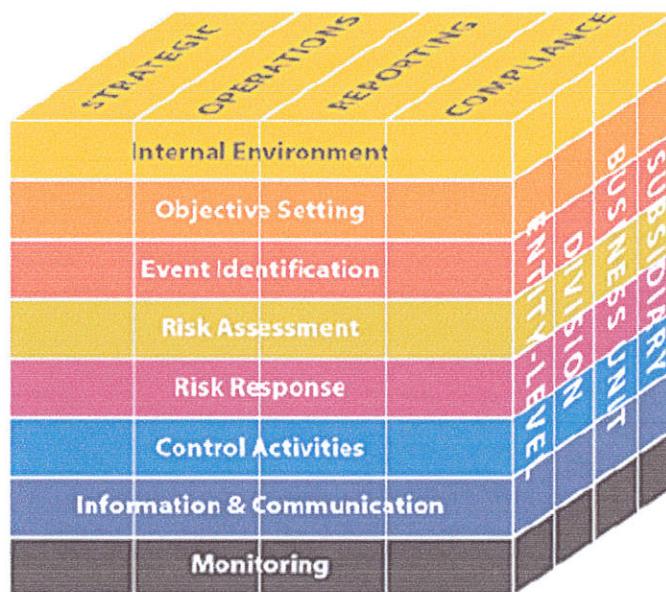
- หลักการที่ ๑๓ องค์กรข้อมูลที่เกี่ยวข้องและมีคุณภาพ
- หลักการที่ ๑๔ มีการสื่อสารข้อมูลภายในองค์กรให้การควบคุมภายในสามารถดำเนินการต่อไปได้
- หลักการที่ ๑๕ มีการสื่อสารกับหน่วยงานภายนอกในประเด็นที่อาจจะกระทบต่อการควบคุมภายใน

องค์ประกอบที่ ๕ กิจกรรมการกำกับติดตามและประเมินผล (Monitoring Activities)

- หลักการที่ ๑๖ ติดตามและประเมินผลการควบคุมภายใน
- หลักการที่ ๑๗ ประเมินและสื่อสารข้อบกพร่องของการควบคุมภายในในเวลาและเหมาะสม



องค์ประกอบของการบริหารความเสี่ยง ERM (Enterprise Risk Management)



องค์ประกอบของการบริหารความเสี่ยง ERM ประกอบด้วยองค์ประกอบ ๘ ประการ ซึ่งครอบคลุมแนวทางการกำหนดนโยบายการบริหารงาน การดำเนินงาน และการบริหารความเสี่ยง ดังนี้

๑. สภาพแวดล้อมภายในองค์กร (Internal Environment)

สภาพแวดล้อมขององค์กรเป็นองค์ประกอบที่สำคัญในการกำหนดกรอบการบริหารความเสี่ยง และเป็นพื้นฐานสำคัญในการกำหนดทิศทางของกรอบการบริหารความเสี่ยงองค์กร ประกอบด้วยปัจจัยหลายประการ เช่น วัฒนธรรมองค์กร นโยบายของผู้บริหาร แนวทางปฏิบัติงานของบุคลากร กระบวนการทำงาน ระบบสารสนเทศ เป็นต้น

๒. การกำหนดวัตถุประสงค์ (Objective Setting)

องค์กรต้องพิจารณากำหนดวัตถุประสงค์ในการบริหารความเสี่ยงให้มีความสอดคล้องกับเป้าหมายเชิงกลยุทธ์และความเสี่ยงที่องค์กรยอมรับได้ เพื่อวางเป้าหมายในการบริหารความเสี่ยงขององค์กรได้อย่างชัดเจนและเหมาะสม

๓. การระบุความเสี่ยง (Risk Identification)

เป็นการรวบรวมเหตุการณ์ที่อาจเกิดขึ้นกับหน่วยงานทั้งปัจจัยเสี่ยงที่เกิดจากปัจจัยภายในและปัจจัยภายนอกองค์กรและเมื่อเกิดขึ้นแล้วส่งผลกระทบต่อองค์กรไม่บรรลุวัตถุประสงค์หรือเป้าหมาย เช่น นโยบายการบริหารงานบุคลากร การปฏิบัติงานการเงิน ระบบสารสนเทศ ระเบียบข้อบังคับ เป็นต้น ทั้งนี้เพื่อทำความเข้าใจต่อเหตุการณ์และสถานการณ์นั้นๆ และเพื่อให้ผู้บริหารพิจารณากำหนดแนวทางและนโยบายในการจัดการกับความเสี่ยงที่อาจเกิดขึ้นได้เป็นอย่างดี

๔. การประเมินความเสี่ยง (Risk Assessment)

การประเมินความเสี่ยงเป็นการวัดระดับความรุนแรงของความเสี่ยง เพื่อพิจารณาจัดลำดับความสำคัญของความเสี่ยงที่มีโดยการประเมินจากโอกาสที่จะเกิดขึ้น (Likelihood) และผลกระทบ (Impact)

๕. การตอบสนองความเสี่ยง (Risk Response)

เป็นการดำเนินการหลังจากที่องค์กรสามารถระบุความเสี่ยงขององค์กรและประเมินระดับของความเสี่ยงแล้ว โดยจะต้องนำความเสี่ยงไปดำเนินการเพื่อลดโอกาสที่จะเกิดความเสี่ยงและลดระดับความรุนแรงของผลกระทบให้อยู่ในระดับที่องค์กรยอมรับได้ด้วยวิธีการจัดการความเสี่ยงที่เหมาะสมที่สุดและคุ้มค่ากับการลงทุน

๖. กิจกรรมควบคุม (Control Activities)

การกำหนดกิจกรรมและการปฏิบัติต่างๆ เพื่อช่วยลดหรือควบคุมความเสี่ยง เพื่อสร้างความมั่นใจว่าสามารถจัดการกับความเสี่ยงนั้นได้อย่างถูกต้อง และทำให้การดำเนินงานบรรลุวัตถุประสงค์และเป้าหมายขององค์กร ป้องกันและลดระดับความเสี่ยงให้อยู่ในระดับที่องค์กรยอมรับได้

๗. สารสนเทศและการสื่อสาร (Information and Communication)

องค์กรจะต้องมีระบบสารสนเทศและการติดต่อสื่อสารที่มีประสิทธิภาพ เพราะเป็นพื้นฐานสำคัญที่จะนำไปพิจารณาดำเนินการบริหารความเสี่ยงต่อไปตามกรอบและขั้นตอนการปฏิบัติที่องค์กรกำหนด

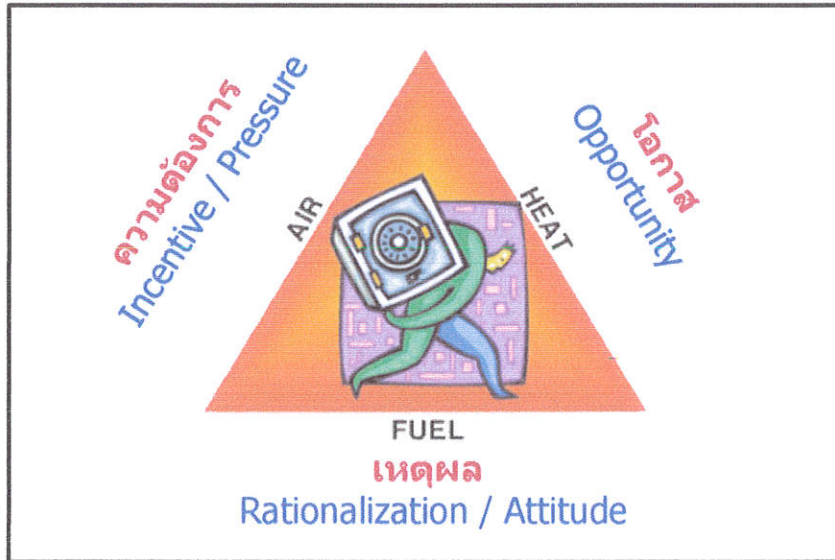
๘. การติดตามประเมินผล (Monitoring)

องค์กรจะต้องมีการติดตามผล เพื่อให้ทราบถึงผลการดำเนินงานว่าเหมาะสมและสามารถจัดการความเสี่ยงได้อย่างมีประสิทธิภาพหรือไม่

บทที่ ๓ การประเมินความเสี่ยงการทุจริต

องค์ประกอบที่ทำให้เกิดการทุจริต

องค์ประกอบหรือปัจจัยที่นำไปสู่การทุจริต ประกอบด้วย Pressure/Incentive หรือ แรงกดดันหรือแรงจูงใจ Opportunity หรือ โอกาส ซึ่งเกิดจากช่องโหว่ของระบบต่างๆ คุณภาพการควบคุม กำกับควบคุมภายในขององค์กรมีจุดอ่อน และ Rationalization หรือ การหาสาเหตุผลสนับสนุนการกระทำ ตามทฤษฎีสามเหลี่ยมการทุจริต (Fraud Triangle)



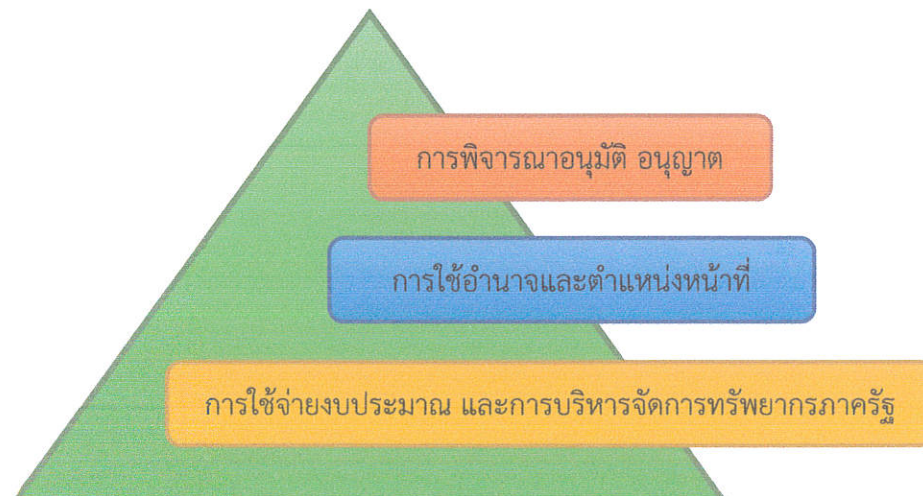
ขอบเขตการประเมินความเสี่ยงการทุจริต

ประเภทความเสี่ยงการทุจริต ออกเป็น ๓ ด้าน ดังนี้

๑. ความเสี่ยงการทุจริตที่เกี่ยวข้องกับการพิจารณาอนุมัติ อนุญาต (เฉพาะหน่วยงานที่มีภารกิจให้ให้บริการประชาชนอนุมัติ หรืออนุญาต ตามพระราชบัญญัติการอำนวยความสะดวกในการพิจารณาอนุญาตของทางราชการ พ.ศ.๒๕๕๘)

๒. ความเสี่ยงการทุจริตในความโปร่งใสของการใช้อำนาจและตำแหน่งหน้าที่

๓. ความเสี่ยงการทุจริตในความโปร่งใสของการใช้จ่ายงบประมาณและการบริหารจัดการทรัพยากรภาครัฐ



บทที่ ๔

ขั้นตอนการประเมินความเสี่ยงการทุจริต

ขั้นตอนการประเมินความเสี่ยงการทุจริต มี ๙ ขั้นตอน ดังนี้

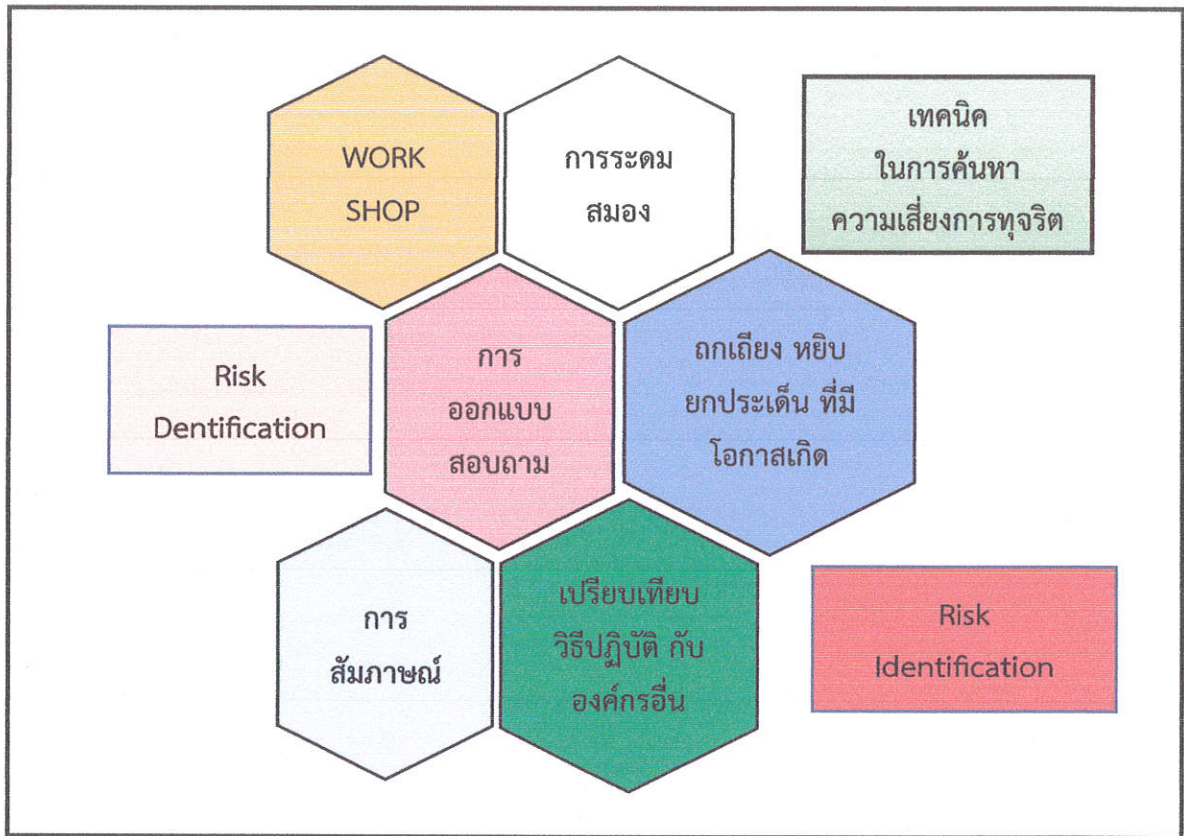


ขั้นตอนที่ ๑ การระบุความเสี่ยง (Risk Identification)

ขั้นตอนที่ ๑ นำข้อมูลที่ได้จากขั้นเตรียมการในส่วนรายละเอียดขั้นตอน แนวทางหรือเกณฑ์การปฏิบัติงานของกระบวนการที่จะทำการประเมินความเสี่ยงการทุจริต ซึ่งในขั้นตอนการปฏิบัติงานนั้นย่อมประกอบไปด้วยขั้นตอนย่อย ในการระบุความเสี่ยงตามขั้นตอนที่ ๑ ให้ทำการระบุความเสี่ยง อธิบายรายละเอียด รูปแบบพฤติการณ์ความเสี่ยงเฉพาะที่มีความเสี่ยงการทุจริตเท่านั้น และในการประเมินต้องคำนึงถึงความเสี่ยงในภาพรวมของการดำเนินงานเรื่องที่จะทำการประเมินด้วย เนื่องจากในกระบวนการปฏิบัติงานตามขั้นตอน อาจไม่พบความเสี่ยง หรือโอกาสเสี่ยงต่ำ แต่อาจพบว่ามีความเสี่ยงในเรื่องนั้นๆ ในการดำเนินงานที่ไม่ได้อยู่ในขั้นตอนก็เป็นได้ โดยไม่ต้องคำนึงว่าหน่วยงานจะมีมาตรการป้องกันหรือแก้ไขความเสี่ยงการทุจริตนั้นอยู่แล้ว นำข้อมูลรายละเอียดดังกล่าวลงในประเภทของความเสี่ยง ซึ่งเป็น Known Factor หรือ Unknown Factor

Known Factor	ความเสี่ยงทั้งปัญหา / พฤติกรรมที่เคยรับรู้ที่เคยเกิดมาก่อน คาดหมายได้ว่ามีโอกาสสูงที่จะเกิดซ้ำ มีประวัติ หรือมีตำนานอยู่แล้ว
Unknown Factor	ปัจจัยความเสี่ยงที่มาจากพยากรณ์ ประมาณการล่วงหน้าในอนาคต ปัญหา / พฤติกรรมความเสี่ยงที่อาจจะเกิดขึ้น (คิดล่วงหน้า ตีตนไปก่อนไข้เสมอ)

เทคนิคในการระบุความเสี่ยง หรือค้นหาความเสี่ยงการทุจริตด้วยวิธีการต่างๆ ดังนี้



ตารางที่ ๑ ตารางระบุความเสี่ยงการทุจริต (Known Factor และ Unknown Factor)

ที่	โอกาส / ความเสี่ยงทุจริต	ประเภทความเสี่ยงการทุจริต	
		Known Factor	Unknown Factor
๑	ความเสี่ยงเกี่ยวกับการปฏิบัติงานที่อาจเกิดผลประโยชน์ทับซ้อนด้านการเบิกจ่ายค่าตอบแทน		✓
๒	ความเสี่ยงเกี่ยวกับการปฏิบัติงานที่อาจเกิดผลประโยชน์ทับซ้อนด้านการจัดซื้อจัดจ้าง		✓
๓	ความเสี่ยงเกี่ยวกับการปฏิบัติงานที่อาจเกิดผลประโยชน์ทับซ้อนด้านการใช้รถทางราชการ		✓

ขั้นตอนที่ ๒ การวิเคราะห์สถานะความเสี่ยงการทุจริต

ขั้นตอนที่ ๒ ให้นำข้อมูลจากตารางที่ ๑ มาวิเคราะห์เพื่อแสดงสถานะความเสี่ยงการทุจริตของแต่ละโอกาส / ความเสี่ยงการทุจริต ออกตามรายสีไฟจราจร เขียว เหลือง ส้ม แดง โดยระบุสถานะของความเสี่ยงในช่องสีไฟจราจร

ความหมายของสถานะความเสี่ยงตามสีไฟจราจร มีรายละเอียด ดังนี้

สถานะสีเขียว ความเสี่ยงระดับต่ำ

สถานะสีเหลือง ความเสี่ยงระดับปานกลาง และสามารถให้ความรอบคอบระมัดระวังในระหว่างปฏิบัติงานตามหน้าที่ปกติ

- สถานะสีส้ม** ความเสี่ยงระดับสูง เป็นกระบวนการงานที่มีผู้เกี่ยวข้องหลายคน หลายหน่วยงาน ภายในองค์กร มีหลายขั้นตอน จนยากต่อการควบคุม หรือไม่มีอำนาจควบคุม ข้ามหน่วยงานตามหน้าที่ปกติ
- สถานะสีแดง** ความเสี่ยงระดับสูงมาก เป็นกระบวนการงานที่เกี่ยวข้องกับบุคคลภายนอก คนที่ไม่รู้จัก ไม่สามารถตรวจสอบได้ชัดเจน ไม่สามารถกำกับติดตามได้อย่าง ใกล้ชิดหรืออย่างสม่ำเสมอ

ตารางที่ ๒ ตารางแสดงสถานะความเสี่ยงการทุจริต (แยกตามรายสีไฟจราจร)

ที่	โอกาส / ความเสี่ยงการทุจริต	เขียว	เหลือง	ส้ม	แดง
๑	ความเสี่ยงเกี่ยวกับการปฏิบัติงานที่อาจเกิดผลประโยชน์ทับซ้อนด้านการเบิกจ่ายค่าตอบแทน				
๒	ความเสี่ยงเกี่ยวกับการปฏิบัติงานที่อาจเกิดผลประโยชน์ทับซ้อนด้านการจัดซื้อจัดจ้าง				
๓	ความเสี่ยงเกี่ยวกับการปฏิบัติงานที่อาจเกิดผลประโยชน์ทับซ้อนด้านการใช้รถทางราชการ				

ขั้นตอนที่ ๓ เมทริกซ์ระดับความเสี่ยงการทุจริต (Risk level matrix)

ขั้นตอนที่ ๓ นำโอกาส / ความเสี่ยงการทุจริต ที่มีสถานะความเสี่ยงสูงจนถึงความเสี่ยงระดับสูงมาก ที่เป็นสีส้ม และสีแดง จากตารางที่ ๒ มาหาค่าความเสี่ยงรวม ซึ่งได้จากระดับความจำเป็นของการเฝ้าระวังที่มีค่า ๑-๓ คูณด้วยระดับความรุนแรงของผลกระทบที่มีค่า ๑-๓ เช่นกัน

เกณฑ์ในการให้ค่า ๑-๓ มีดังนี้

๓.๑ ระดับความจำเป็นของการเฝ้าระวังความเสี่ยงการทุจริต มีแนวทางในการพิจารณา ดังนี้

๓.๑.๑ ถ้าเป็นกิจกรรมหรือขั้นตอนหลักที่สำคัญของกระบวนการงานนั้นๆ แสดงว่ากิจกรรมหรือขั้นตอนนั้นเป็น MUST หมายถึง มีความจำเป็นสูงของการเฝ้าระวังความเสี่ยงการทุจริตที่ต้องทำการป้องกัน ไม่ดำเนินการไม่ได้ ค่าของ MUST คือ ค่าที่อยู่ในระดับ ๓ หรือ ๒

๓.๑.๒ ถ้าเป็นกิจกรรมหรือขั้นตอนรองของกระบวนการงานนั้นๆ แสดงว่ากิจกรรมหรือขั้นตอนเป็น SHOULD หมายถึง มีความจำเป็นต่ำในการเฝ้าระวังความเสี่ยงการทุจริต ค่าของ SHOULD คือค่าที่อยู่ในระดับ ๑ เท่านั้น

๓.๒ ระดับความรุนแรงของผลกระทบ มีแนวทางในการพิจารณา ดังนี้

๓.๒.๑ กิจกรรมหรือขั้นตอนการปฏิบัติงานนั้นเกี่ยวข้องกับ ผู้ที่มีส่วนได้ส่วนเสีย Stakeholders รวมถึงหน่วยงานกำกับดูแล พันธมิตร ภาครีเครือข่าย ค่าอยู่ที่ ๒ หรือ ๓

๓.๒.๒ กิจกรรมหรือขั้นตอนการปฏิบัติงานนั้นเกี่ยวข้องกับ ผลกระทบทางการเงิน รายได้ลด รายจ่ายเพิ่ม Financial ค่าอยู่ที่ ๒ หรือ ๓

๓.๒.๓ กิจกรรมหรือขั้นตอนการปฏิบัติงานนั้นเกี่ยวข้องกับ ผลกระทบต่อกระบวนการภายใน Internal Process หรือผลกระทบด้านการเรียนรู้ องค์ความรู้ Learning & Growth ค่าอยู่ที่ ๑ หรือ ๒

ตารางที่ ๓ ตารางเมทริกซ์ระดับความเสี่ยงการทุจริต (Risk level matrix)

ที่	โอกาส / ความเสี่ยงการทุจริต	ระดับความจำเป็นของการเฝ้าระวัง			ระดับความรุนแรงของผลกระทบ			ค่าความเสี่ยงรวม จำเป็น X รุนแรง
		๓	๒	๑	๓	๒	๑	
๑	ความเสี่ยงเกี่ยวกับการปฏิบัติงานที่อาจเกิดผลประโยชน์ทับซ้อนด้านการเบิกจ่ายค่าตอบแทน		๒			๓		๖
๒	ความเสี่ยงเกี่ยวกับการปฏิบัติงานที่อาจเกิดผลประโยชน์ทับซ้อนด้านการจัดซื้อจัดจ้าง		๒			๓		๖
๓	ความเสี่ยงเกี่ยวกับการปฏิบัติงานที่อาจเกิดผลประโยชน์ทับซ้อนด้านการใช้รถทางราชการ		๒			๒		๔

ตารางที่ ๓.๑ ระดับความจำเป็นของการเฝ้าระวังความเสี่ยงการทุจริต

ที่	โอกาส / ความเสี่ยงการทุจริต	กิจกรรมหรือขั้นตอนหลัก MUST	กิจกรรมหรือขั้นตอนรอง SHOULD
๑	ความเสี่ยงเกี่ยวกับการปฏิบัติงานที่อาจเกิดผลประโยชน์ทับซ้อนด้านการเบิกจ่ายค่าตอบแทน	๓	๑
๒	ความเสี่ยงเกี่ยวกับการปฏิบัติงานที่อาจเกิดผลประโยชน์ทับซ้อนด้านการจัดซื้อจัดจ้าง	๓	๑
๓	ความเสี่ยงเกี่ยวกับการปฏิบัติงานที่อาจเกิดผลประโยชน์ทับซ้อนด้านการใช้รถทางราชการ	๒	๑

ตารางที่ ๓.๒ ระดับความรุนแรงของผลกระทบตาม Balanced Scorecard

โอกาส / ความเสี่ยงการทุจริต	๑	๒	๓
ผู้ที่มีส่วนได้ส่วนเสีย Stakeholders รวมถึงหน่วยงานกำกับดูแล พันธมิตร ภาครีเอกชน			X
ผลกระทบทางการเงิน รายได้ลด รายจ่ายเพิ่ม Financial			X
ผลกระทบต่อผู้ใช้บริการ กลุ่มเป้าหมาย Customer / User	X		
ผลกระทบต่อกระบวนการภายใน Internal Process		X	
ผลกระทบด้านการเรียนรู้ องค์กรความรู้ Learning & Growth		X	

ขั้นตอนที่ ๔ การประเมินการควบคุมความเสี่ยงการทุจริต (Risk-Control Matrix Assessment)

ขั้นตอนที่ ๔ ให้นำค่าความเสี่ยงรวม (จำเป็น X รุนแรง) จากตารางที่ ๓ มาทำการประเมินการควบคุมการทุจริตว่า มีระดับการควบคุมความเสี่ยงการทุจริตอยู่ในระดับใด เมื่อเทียบกับคุณภาพการจัดการ (คุณภาพการจัดการ สอดส่อง เฝ้าระวังในงานปกติ) โดยเกณฑ์คุณภาพการจัดการแบ่งได้เป็น ๓ ระดับ ดังนี้

- ดี จัดการได้ทันที ทุกครั้งที่เกิดความเสียหาย ไม่กระทบถึงผู้ใช้บริการ / ผู้รับมอบผลงาน
องค์กรไม่มีผลเสียทางการเงิน ไม่มีรายจ่ายเพิ่ม
- พอใช้ จัดการได้โดยส่วนใหญ่ มีบางครั้งยังจัดการไม่ได้ กระทบถึงผู้ใช้บริการ / ผู้รับมอบผลงาน
องค์กร แต่ยอมรับได้ มีความเข้าใจ
- อ่อน จัดการไม่ได้ หรือได้เพียงส่วนน้อย การจัดการเพิ่มเกิดจากรายจ่าย มีผลกระทบถึงผู้ใช้
บริการ / ผู้รับมอบผลงานและยอมรับไม่ได้ ไม่มีความเข้าใจ

ตารางที่ ๔ ตารางแสดงการประเมินการควบคุมความเสี่ยงการทุจริต

โอกาส / ความเสี่ยงการทุจริต	คุณภาพการ จัดการ	ค่าประเมินการควบคุมความเสี่ยงการทุจริต		
		ค่าความเสี่ยง ระดับต่ำ	ค่าความเสี่ยง ระดับปานกลาง	ค่าความเสี่ยง ระดับสูง
ความเสี่ยงเกี่ยวกับการปฏิบัติงานที่ อาจเกิดผลประโยชน์ทับซ้อน ด้านการเบิกจ่ายค่าตอบแทน	ดี	ดี	ดี	ดี
ความเสี่ยงเกี่ยวกับการปฏิบัติงานที่ อาจเกิดผลประโยชน์ทับซ้อน ด้านการจัดซื้อจัดจ้าง	ดี	ดี	ดี	ดี
ความเสี่ยงเกี่ยวกับการปฏิบัติงานที่ อาจเกิดผลประโยชน์ทับซ้อน ด้านการใช้รถทางราชการ	ดี	ดี	ดี	ดี

ขั้นตอนที่ ๕ แผนบริหารความเสี่ยงการทุจริต

ขั้นตอนที่ ๕ ให้เลือกเหตุการณ์ที่มีความเสี่ยงสูงสุดจากการประเมินการควบคุมความเสี่ยง (Risk-Control Matrix Assessment) ในตารางที่ ๔ ที่อยู่ในช่องค่าความเสี่ยงที่อยู่ในระดับ สูง ค่อนข้างสูง ปานกลาง มาทำแผนบริหารความเสี่ยงการทุจริตตามลำดับความรุนแรง

(กรณีที่หน่วยงานทำการประเมินการควบคุมความเสี่ยงในตารางที่ ๔ ไม่พบว่าความเสี่ยงอยู่ในระดับสูง ค่อนข้างสูง ปานกลาง เลย แต่พบว่าความเสี่ยงการทุจริตอยู่ในระดับต่ำ หรือค่อนข้างต่ำ ให้ทำการจัดทำแผนบริหารความเสี่ยงในเชิงเฝ้าระวังความเสี่ยงทุจริต หรือหน่วยงานพิจารณาทำการเลือกภารกิจงาน หรือกระบวนการหรือการดำเนินงานที่อาจก่อให้เกิดหรือมีโอกาสเกิดความเสียหายการทุจริต นำมาประเมินความเสี่ยงการทุจริตเพิ่มเติม)

ตารางที่ ๕ ตารางแผนบริหารความเสี่ยง

ชื่อแผนบริหารความเสี่ยงการทุจริต แนวทางการปฏิบัติเพื่อป้องกันผลประโยชน์ทับซ้อน

ที่	โอกาส / ความเสี่ยงการทุจริต	มาตรการป้องกันการทุจริต (ควบคุมความเสี่ยงการทุจริต)
๑	ความเสี่ยงเกี่ยวกับการปฏิบัติงานที่อาจเกิดผลประโยชน์ทับซ้อนด้านการเบิกจ่ายค่าตอบแทน	- ระเบียบกระทรวงการคลังว่าด้วยการเบิกจ่ายค่าตอบแทนการปฏิบัติงานนอกเวลาราชการ พ.ศ. ๒๕๕๐ - ข้อบังคับกระทรวงสาธารณสุขว่าด้วยการจ่ายเงินค่าตอบแทนเจ้าหน้าที่ปฏิบัติงานให้กับหน่วยบริการในสังกัดกระทรวงสาธารณสุข พ.ศ. ๒๕๔๔ - หลักเกณฑ์ วิธี เงื่อนไขการจ่ายค่าตอบแทนแบบทำย ข้อบังคับกระทรวงสาธารณสุขว่าด้วยการจ่ายเงินค่าตอบแทนเจ้าหน้าที่ปฏิบัติงานให้กับหน่วยบริการในสังกัดกระทรวงสาธารณสุข พ.ศ.๒๕๔๔ (ฉบับที่ ๒) พ.ศ. ๒๕๔๘ (ฉบับที่ ๕) พ.ศ. ๒๕๕๒ (ฉบับที่ ๘) พ.ศ. ๒๕๕๖ และฉบับที่ ๘ แก้ไขเพิ่มเติม (ฉบับที่ ๙) พ.ศ. ๒๕๕๖ และฉบับที่ ๙ (แก้ไขเพิ่มเติม)
๒	ความเสี่ยงเกี่ยวกับการปฏิบัติงานที่อาจเกิดผลประโยชน์ทับซ้อนด้านการจัดซื้อจัดจ้าง	- ปฏิบัติตาม พรบ. การจัดซื้อจัดจ้างและการบริหารพัสดุภาครัฐ พ.ศ. ๒๕๖๐ อย่างเคร่งครัด
๓	ความเสี่ยงเกี่ยวกับการปฏิบัติงานที่อาจเกิดผลประโยชน์ทับซ้อนด้านการใช้รถทางราชการ	- ระเบียบสำนักนายกรัฐมนตรีว่าด้วยรถราชการ พ.ศ. ๒๕๒๓ และที่แก้ไขเพิ่มเติม - แนวทางการปฏิบัติงานของโรงพยาบาลแหลมฉบังว่าด้วยการใช้รถยนต์ส่วนกลาง

ขั้นตอนที่ ๖ การจัดทำรายงานผลการเฝ้าระวังความเสี่ยงการทุจริต

ขั้นตอนที่ ๖ เพื่อติดตามเฝ้าระวัง เป็นการประเมินการบริหารความเสี่ยงการทุจริตในกิจกรรมตามแผนบริหารความเสี่ยงของขั้นตอนที่ ๕ ซึ่งเปรียบเสมือนเป็นการสร้างตะแกรงดัก เพื่อเป็นการยืนยันผลการป้องกันหรือแก้ไขปัญหามีประสิทธิภาพมากน้อยเพียงใด โดยการแยกสถานะของการเฝ้าระวังความเสี่ยงการทุจริตออกเป็น ๓ สี ได้แก่ สีเขียว สีเหลือง และสีแดง

ตารางที่ ๖ ตารางจัดทำรายงานผลการเฝ้าระวังความเสี่ยงการทุจริต

ที่	มาตรการ ป้องกันการทุจริต	โอกาส / ความเสี่ยงการทุจริต	สถานะความเสี่ยง		
			เขียว	เหลือง	แดง
๑	- ระเบียบกระทรวงการคลังว่าด้วยการเบิกจ่าย ค่าตอบแทนการปฏิบัติงานนอกเวลาราชการ พ.ศ. ๒๕๕๐ - ข้อบังคับกระทรวงสาธารณสุขว่าด้วยการจ่ายเงิน ค่าตอบแทนเจ้าหน้าที่ปฏิบัติงานให้กับหน่วยบริการ ในสังกัดกระทรวงสาธารณสุข พ.ศ. ๒๕๔๔ - หลักเกณฑ์ วิธี เงื่อนไขการจ่ายค่าตอบแทนแบบ ท้ายข้อบังคับกระทรวงสาธารณสุขว่าด้วยการ จ่ายเงินค่าตอบแทนเจ้าหน้าที่ปฏิบัติงานให้กับ หน่วยบริการในสังกัดกระทรวงสาธารณสุข พ.ศ.๒๕๔๔ (ฉบับที่ ๒) พ.ศ. ๒๕๔๘ (ฉบับที่ ๕) พ.ศ. ๒๕๕๒ (ฉบับที่ ๘) พ.ศ. ๒๕๕๖ และฉบับที่ ๘ แก้ไขเพิ่มเติม (ฉบับที่ ๙) พ.ศ. ๒๕๕๖ และฉบับที่ ๙ (แก้ไขเพิ่มเติม)	ความเสี่ยงเกี่ยวกับ การปฏิบัติงานที่อาจ เกิดผลประโยชน์ทับ ซ้อนด้านการเบิกจ่าย ค่าตอบแทน			
๒	ปฏิบัติตาม พรบ. การจัดซื้อจัดจ้างและการบริหาร พัสดุภาครัฐ พ.ศ. ๒๕๖๐ อย่างเคร่งครัด	ความเสี่ยงเกี่ยวกับ การปฏิบัติงานที่อาจ เกิดผลประโยชน์ทับ ซ้อนด้านการจัดซื้อ จัดจ้าง			
๓	- ระเบียบสำนักนายกรัฐมนตรีว่าด้วยรถราชการ พ.ศ. ๒๕๒๓ และที่แก้ไขเพิ่มเติม - แนวทางการปฏิบัติงานของโรงพยาบาลแหลมฉบัง ว่าด้วยการใช้รถยนต์ส่วนบุคคล	ความเสี่ยงเกี่ยวกับ การปฏิบัติงานที่อาจ เกิดผลประโยชน์ทับ ซ้อนด้านการใช้รถ ทางราชการ			

ขั้นตอนที่ ๗ จัดทำระบบการบริหารความเสี่ยงการทุจริต

ขั้นตอนที่ ๗ นำผลจากทะเบียนเฝ้าระวังความเสี่ยงการทุจริตจากตารางที่ ๖ ออกตามสถานะ ๓ สถานะ ซึ่งในขั้นตอนที่ ๗ สถานะความเสี่ยงการทุจริตที่อยู่ในข่ายที่ยังแก้ไขไม่ได้ จะต้องมียุทธศาสตร์หรือ มาตรการอะไรเพิ่มเติมต่อไป โดยแยกสถานะเพื่อทำระบบบริหารความเสี่ยงออกเป็น ดังนี้

๗.๑ เกินกว่าการยอมรับ (สถานะสีแดง Red) ควรมียุทธศาสตร์เพิ่มเติม

๗.๒ เกิดขึ้นแล้วแต่ยอมรับได้ (สถานะสีเหลือง Yellow) ควรมียุทธศาสตร์เพิ่มเติม

๗.๓ ยังไม่เกิดเฝ้าระวังต่อเนื่อง (สถานะสีเขียว Green)

ตารางที่ ๗ ตารางจัดทำระบบความเสี่ยงการทุจริต

๗.๑ สถานะสีแดง Red เกินกว่าการยอมรับ ควรมีกิจกรรมเพิ่มเติม

ความเสี่ยงการทุจริต (สถานะสีแดง)	มาตรการป้องกันการทุจริต เพิ่มเติม
-	-

๗.๒ สถานะสีเหลือง Yellow เกิดขึ้นแล้วแต่ยอมรับได้ ควรมีกิจกรรมเพิ่มเติม

ความเสี่ยงการทุจริต (สถานะสีเหลือง)	มาตรการป้องกันการทุจริต เพิ่มเติม
- ความเสี่ยงเกี่ยวกับการปฏิบัติงานที่อาจเกิดผลประโยชน์ทับซ้อน ด้านการจัดซื้อจัดจ้าง	- ปฏิบัติตาม พรบ.การจัดซื้อจัดจ้างและการบริหารพัสดุภาครัฐ พ.ศ. ๒๕๖๐ อย่างเคร่งครัด

๗.๒ สถานะสีเหลือง Yellow เกิดขึ้นแล้วแต่ยอมรับได้ ควรมีกิจกรรมเพิ่มเติม (ต่อ)

ความเสี่ยงการทุจริต (สถานะสีเหลือง)	มาตรการป้องกันการทุจริต เพิ่มเติม
- ความเสี่ยงเกี่ยวกับการปฏิบัติงานที่อาจเกิดผลประโยชน์ทับซ้อนด้านการใช้รถทางราชการ	- ระเบียบสำนักนายกรัฐมนตรีว่าด้วยรถราชการ พ.ศ. ๒๕๒๓ และที่แก้ไขเพิ่มเติม - แนวทางปฏิบัติงานของโรงพยาบาลแหลมฉบัง ว่าด้วยการใช้รถยนต์ส่วนกลาง

๗.๓ สถานะสีเขียว Green ยังไม่เกิด ให้เฝ้าระวังต่อเนื่อง

ความเสี่ยงการทุจริต (สถานะสีเขียว)	มาตรการป้องกันการทุจริต เพิ่มเติม
- ความเสี่ยงเกี่ยวกับการปฏิบัติงานที่อาจเกิดผลประโยชน์ทับซ้อนด้านการเบิกจ่ายค่าตอบแทน	- ระเบียบกระทรวงการคลังว่าด้วยการเบิกจ่ายค่าตอบแทนการปฏิบัติงานนอกเวลาราชการ พ.ศ. ๒๕๕๐ - ข้อบังคับกระทรวงสาธารณสุขว่าด้วยการจ่ายเงินค่าตอบแทนเจ้าหน้าที่ปฏิบัติงานให้กับหน่วยบริการในสังกัดกระทรวงสาธารณสุข พ.ศ. ๒๕๔๔ - หลักเกณฑ์ วิธี เงื่อนไขการจ่ายค่าตอบแทนแนบท้ายข้อบังคับกระทรวงสาธารณสุขว่าด้วยการจ่ายเงินค่าตอบแทนเจ้าหน้าที่ปฏิบัติงานให้กับหน่วยบริการในสังกัดกระทรวงสาธารณสุข พ.ศ. ๒๕๔๔ (ฉบับที่ ๒) พ.ศ. ๒๕๔๘ (ฉบับที่ ๕) พ.ศ. ๒๕๕๒ (ฉบับที่ ๘) พ.ศ. ๒๕๕๖ และฉบับที่ ๘ แก้ไขเพิ่มเติม (ฉบับที่ ๙) พ.ศ. ๒๕๕๖ และฉบับที่ ๙ (แก้ไขเพิ่มเติม)

ขั้นตอนที่ ๘ การจัดทำรายงานการบริหารความเสี่ยงการทุจริต

ขั้นตอนที่ ๘ เป็นการจัดทำรายงานสรุปให้เห็นในภาพรวมว่ามีผลจากการบริหารความเสี่ยงการทุจริตตามขั้นตอนที่ ๘ มีสถานะความเสี่ยงการทุจริตอยู่ในระดับใด เพื่อเป็นเครื่องในการกำกับติดตาม ประเมินผล (สี) สถานะความเสี่ยง

สีเขียว หมายถึง ความเสี่ยงระดับต่ำ

สีเหลือง หมายถึง ความเสี่ยงระดับปานกลาง

สีแดง หมายถึง ความเสี่ยงระดับสูง

ตารางที่ ๘ ตารางงานการบริหารความเสี่ยงการทุจริต

ที่	สรุปสถานะความเสี่ยงการทุจริต (เขียว เหลือง แดง)		
	เขียว	เหลือง	แดง
๑	ความเสี่ยงเกี่ยวกับการปฏิบัติงานที่อาจเกิดผลประโยชน์ทับซ้อนด้านการเบิกจ่ายเงินค่าตอบแทน		
๒		ความเสี่ยงเกี่ยวกับการปฏิบัติงานที่อาจเกิดผลประโยชน์ทับซ้อนด้านการจัดซื้อจัดจ้าง	
๓		ความเสี่ยงเกี่ยวกับการปฏิบัติงานที่อาจเกิดผลประโยชน์ทับซ้อนด้านการใช้รถทางราชการ	

ขั้นตอนที่ ๙ การรายงานผลการดำเนินงานตามแผนบริหารความเสี่ยงการทุจริต

ขั้นตอนที่ ๙ นี้เป็นการจัดทำแบบรายงานผลการดำเนินงานตามแผนบริหารความเสี่ยงการทุจริตจากตารางที่ ๘ ต่อผู้บริหารของหน่วยงาน ซึ่งหวังระยะเวลาของการรายงานผลการดำเนินงานตามแผนบริหารความเสี่ยงการทุจริต จะรายงานในรอบ ๑๒ เดือน

ตารางที่ ๙ แบบรายงานผลการดำเนินงานตามแผนบริหารความเสี่ยงการทุจริต ประจำปีงบประมาณ พ.ศ. ๒๕๖๙

แบบรายงานผลการดำเนินงานตามแผนบริหารความเสี่ยงการทุจริต ประจำปีงบประมาณ พ.ศ. ๒๕๖๙ ณ วันที่..... หน่วยงานที่ทำการประเมิน.....	
ชื่อแผนบริหารความเสี่ยง การทุจริต	
โอกาส / ความเสี่ยง การทุจริต	
สถานะของการดำเนินการ จัดการความเสี่ยงการทุจริต	<input type="checkbox"/> ยังไม่ดำเนินการ <input type="checkbox"/> เฝ้าระวัง และติดตามต่อเนื่อง <input type="checkbox"/> เริ่มดำเนินการไปบ้าง แต่ยังไม่ครบถ้วน <input type="checkbox"/> ต้องการปรับปรุงแผนบริหารความเสี่ยงใหม่ให้เหมาะสม <input type="checkbox"/> เหตุผลอื่น (โปรดระบุ)
ผลการดำเนินงาน จัดการความเสี่ยงการทุจริต

จิตติมา

(นางสาวจิตติมา ศรีพล)

นักวิชาการสาธารณสุข

ผู้บันทึกรายงานการประชุม



(นายจिरักดิ์ จิรากุลสวัสดิ์)

นายแพทย์เชี่ยวชาญ (ด้านเวชกรรมป้องกัน)

ผู้ตรวจรายงานการประชุม



(นายสุพจน์ พวงลำไย)

ผู้อำนวยการโรงพยาบาลแหลมฉบัง

ผู้เห็นชอบรายงานการประชุม